

# Memoria de actividades 2010

## Speleo Club Cántabro

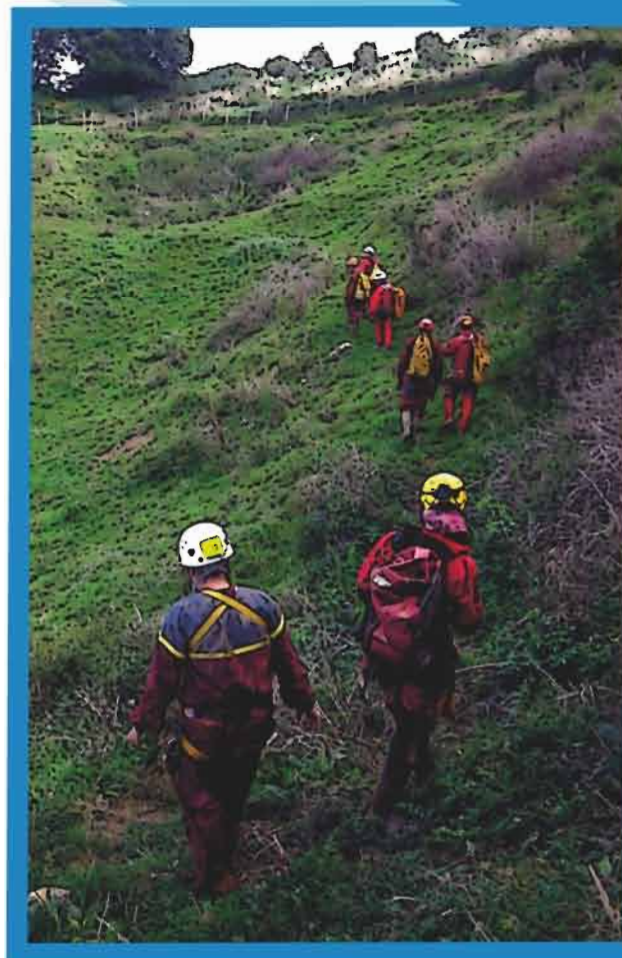
### RESUMEN

Realización del curso de  
Iniciación XXIII

Exploración en la zona de  
Udias y Cabezón de la Sal  
del Sistema del Rescaño /  
Urbío

Descenso de Barrancos

Otras actividades  
Deportivas



Pabellón Polideportivo de la  
UC  
Avda de Los Castros, s/n  
Santander





## MEMORIA ACTIVIDADES DEL SPELEO CLUB CANTABRO-2010

Éste, ha sido año de elecciones en el seno del club lo que ha provocado un cambio sustancial en la dirección del mismo, siendo también el 35º Aniversario de su fundación.

La nueva Junta Directiva está compuesta por:

**Presidente:** Julio Martínez Fernández  
**Vicepresidente:** Manuel Contreras Alonso  
**Secretario:** Fernando Carrasco Sanz  
**Tesorero:** Juan Antonio Dañobeitia Vallejo  
**Vocal de Barrancos:** Carlos Alonso Mora

# SUMARIO

- Realización del curso de iniciación a la espeleología, este año se impartió el número **XXIII** como es habitual en el ámbito de la UC.
- Exploración sistemática de las zonas solicitadas a la FCE de Udías y Riotuerto volcándonos este año en la exploración de la Torca Urbíó.
- Visita a las “típicas” grandes cavidades o exploradas por el SCC con un carácter netamente deportivo.

## XXIII Curso de Iniciación

Un año más se ha impartido por el Speleo Club Cántabro con la colaboración del C.A. Tajahierro y dentro de las actividades deportivas programadas el que hace el XXIII Curso de Iniciación a la Espeleología. En esta ocasión se contó con la colaboración de Enrique Ogando como Instructor Nacional de Espeleología en la impartición de las clases de Técnicas y materiales.

El programa de actividades y conferencias, se relaciona a continuación con su desglose horario de clases teóricas y prácticas:

- Clase teórica de Técnica y materiales (2 h)
- Prácticas de Técnica y materiales (16 h)
- Teoría de Espeleogénesis y Geología (2 h)
- Teoría de Topografía (1 h)
- Teoría del medio subterráneo y conservación de cavidades (2 h)
- Teoría de técnica de descenso de barrancos (2 h)
- Descenso de Barranco: (4 h)
- Permanencia en cavidades (22 h).



## MEMORIA ACTIVIDADES DEL SPELEO CLUB CANTABRO-2010

- Esto nos da la cantidad superior a 45 horas de actividades variadas, acordado con la Federación Cantabra de Espeleología lo que nos permite acceder a la homologación de cursos de actividades espeleológicas de la misma.



- Durante el curso se presta una mayor dedicación a la parte de las prácticas realizadas en los exteriores, concretamente en las instalaciones de la E.C.E. en Escobedo (Camargo) que se prolongan durante todo un fin de semana.





## MEMORIA ACTIVIDADES DEL SPELEO CLUB CANTABRO-2010



- Las cavidades para este año en virtud del desarrollo del curso fueron Cayuela y Coventosa.
- La primera la de Cayuela por ser su recorrido predominantemente horizontal.
- Se eligió esta cavidad por su sencillez, sin complicaciones técnicas importantes, por las dimensiones de la cueva en general (amplias galerías, techos altos, una gran sala con un desarrollo de unos 6Km.) que dan otro punto de vista sobre la idea que tenían de lo que era la espeleología. Para una mejor organización, se divide a los participantes en dos grupos que entraron a horas distintas evitando así las aglomeraciones.





## MEMORIA ACTIVIDADES DEL SPELEO CLUB CANTABRO-2010

- Como segunda cavidad, aunque en esta ocasión no se eligió una sima propiamente como otros años si se realizaron practicas con materiales técnicos siendo realizadas en la de **Coventosa** donde también se formaron varios grupos para agilizar la progresión.



- Por ultimo, todos los años se realizaba un descenso de barrancos, este curso XXIII no se realizo la actividad por falta de monitores de barrancos.





## MEMORIA ACTIVIDADES DEL SPELEO CLUB CANTABRO-2010

# EXPLORACION DE ZONA

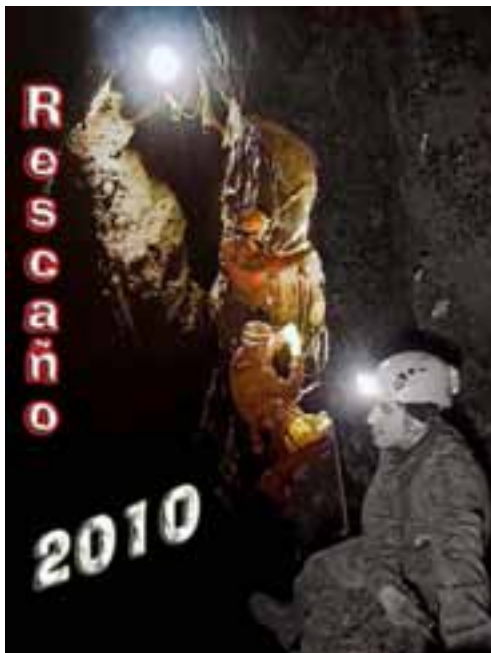
- Para el año 2010 el S.C.C. había renovado en la zona del T. M. de Udias con el fin de progresar en el sistema de **Cueva del Rescaño-Sima La luna llena** y la de Riotuerto a la que nunca se volvió.
- Durante los dos primeros meses hasta el comienzo del curso de iniciación de los dos años en la UC nos volcamos en las galerías superiores del Rescaño en su comunicación con la Luna Llena. En una ocasión fuimos acompañados de Ramón Bohigas uno de los primeros exploradores del sistema del Rescaño en la década de los ochenta para que nos contase temas de la cueva y donde dejaron ellos las exploraciones.



- En el mes de abril una vez finalizado el curso de iniciación se retoman las exploraciones en la zona de Udías, realizando diversas jornadas de prospección en las proximidades de La Luna Llena; dentro del sistema del Rescaño el avance era casi metro a metro instalando numerosos pozos y pasamanos en un *ir sumándole metros al sistema*. En estas fechas tuvimos un serio percance en la cavidad un compañero se cayó desde una altura considerable, lo que le provocó serias lesiones, tuvimos que proceder a su evacuación con nuestros propios medios



## MEMORIA ACTIVIDADES DEL SPELEO CLUB CANTABRO-2010





MEMORIA ACTIVIDADES DEL SPELEO CLUB CANTABRO-2010

# TORCA URBÍO-2010

- Hasta que tenem os conocimiento de la (T. Urbío) en las cercanías de la localidad de Bustablado fueron muchos los pateos por la zona en busca del agujero penetrable, nosotros entendimos que estaba dentro del Ayuntamiento de Udias pero al final resultó pertenecer por pocos metros al de Cabezón de la Sal.

## Mes de mayo:

- Decidimos prospectar un buen grupo por los montes de Udías, buscando una sima con posibilidades de conectar con la punta de exploración de Luna Llena, esto nos llevaría a ver unas bocas y una jornada de desobstrucción que dejamos por realizar más delante.



- Mientras la otra parte del grupo sigue prospectando hasta llegar al pueblo de Bustablado donde encontramos un sumidero con soplo al que llamaremos “SBI”, y un sistema de dolinas importantes



- También hablamos con un señor del pueblo que nos indica donde hay soplos y algunas cavidades. Aquí la cosa empieza a ponerse interesante.



## MEMORIA ACTIVIDADES DEL SPELEO CLUB CANTABRO-2010

### Mes de Junio:

- Comenzamos a prospectar seriamente la zona, encontrando otro sumidero y al igual que el otro de grandes dimensiones al que llamaremos “SB2”. En los dos sumideros apenas



entra un pequeño riachuelo, aunque las dimensiones de la zona nos dicen que en otro tiempo, aquí se movía mucha agua. Seguimos prospectando la zona encontrando bastantes soplos. Hicimos varias incursiones entre bloques sin conseguir llegar a alguna cavidad, pero el movimiento

- del aire frío no dejaba lugar a duda, estábamos cerca de explorar un sistema nuevo. Más tarde marchaba parte del grupo y los que quedábamos nos dirigimos a una torca que el pueblo había utilizado de basurero desde siempre hasta hace una veintena de años en que les pusieron basureros. La sima tenía una boca grande, circular y al lado del camino a un lado había un coche encajado contra el tronco de un árbol sosteniendo una montaña de basuras esta era la “Torca Urbío”.



- A pesar de lo amenazante del asunto, bajamos el pozo de 39 metros de profundidad aterrizando en una montaña de basuras varias. Al alumbrar se divisa una rampa que lleva a una cavidad de grandes dimensiones a partir de ahora, “Galería Pirelli” por la cantidad de neumáticos de ésta marca encontrados por toda la galería descendente lo cual nos motiva a bajar.



## MEMORIA ACTIVIDADES DEL SPELEO CLUB CANTABRO-2010

- Tras profundizar unos 150 metros, encontramos un hito desilusionándonos bastante. Esa semana intentamos reconstruir información sobre esa cavidad sin hallar huella, contactamos con la gente de la SESS que exploró hace una treintena de años esta zona comunicándonos que solo bajaron esa rampa y no encontraron nada más.
- Esto recarga nuestras ilusiones en explorarlo a fondo. No pasa una semana hasta que volvemos a explorar la torca llegando al final de la bautizada como “*Galería Pirelli*” colapsándose en un caos de bloques gigantes. Tras rebuscar, llegamos a una gatera “*Gatera Alfonsina*” que nos da paso a una sala con una bifurcación, este día topografiamos un total de 400 metros por la galería de la izquierda que llamamos “*Sector Pantano*”.



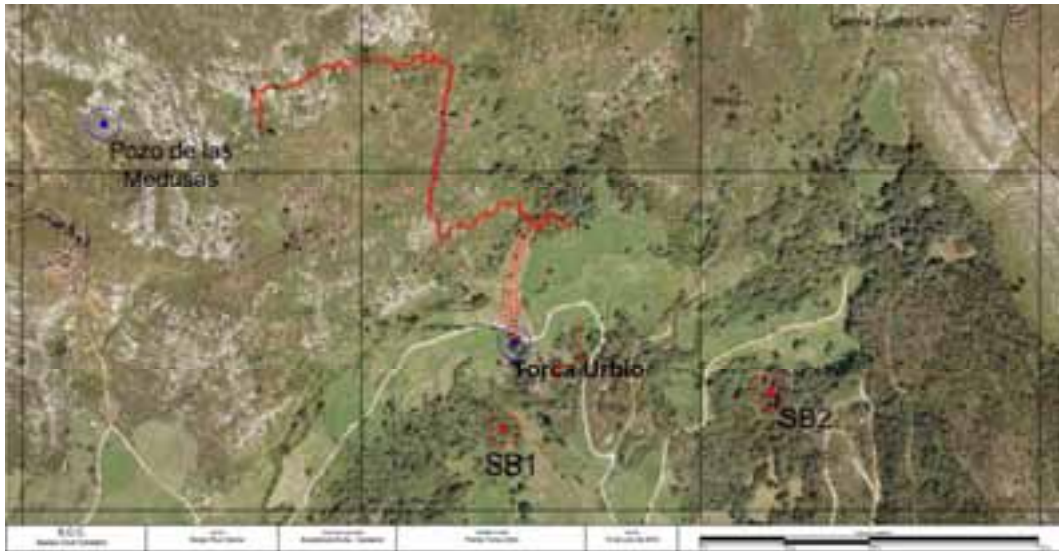
### **Mes de Julio:**

- El número de personas en la exploración aumenta ante el hallazgo y todas las semanas se hace al menos una incursión. Se continúa explorando este ramal aunque tan solo en la “*Galería Pirelli*” aumentan rápidamente las posibilidades de la cavidad.
- En la primera incursión del mes, se suman otros 300 metros encontrando el nivel freático, ventanas, chimeneas y otros...



## MEMORIA ACTIVIDADES DEL SPELEO CLUB CANTABRO-2010

- En la segunda incursión se atacan las dos galerías que hay pasando la “*Gatera Alfonsina*”, siguiendo la exploración del “*Sector Pantano*” a la izquierda y explorando el “*Sector Mosaicos*” a mano derecha, sacando alrededor de 500 metros más.



- El siguiente día se sigue explorando el “*Sector mosaicos*”, y mientras otro grupo se dedica a explorar, a mitad de la “*Galería Pirelli*” una entrada con una bifurcación. A la derecha, descubrimos el “*Sector Témpano*”.
- En la siguiente incursión (tan solo unas días después) exploramos el “*Sector Pájara*” que se situaba a un lado de la torca, aquí se movía el aire y según la dirección nos llevaba directos a un pequeño precipicio que había en el exterior lo cual nos podría dar la posibilidad de encontrar otra entrada a través de alguna grieta del lapiaz.





## MEMORIA ACTIVIDADES DEL SPELEO CLUB CANTABRO-2010

- Tras explorarlo encontramos un par de chimeneas a las que se accedía trepando y por donde el aire de la cavidad se escapaba a la superficie entre un caos de piedras. Lo topografiamos a fondo y bajamos a explorar unas galerías que se abrían a mitad de la “*Galería pirelli*”, en donde instalamos un pasamanos que nos abre el paso a otras dos galerías principales, “*Sector Ballena*” a mano izquierda, y “*Sector Blendios*” de frente.
- Continuamos por el “*Sector Blendios*” encontrando galerías de grandes dimensiones y con bastantes desvíos.
- En la siguiente incursión continuamos explorando el “*Sector Blendios*” donde las opciones se iban abriendo a los lados a cada paso. Llegamos a una sala muy grande donde se abrían otros tres caminos, sala que denominamos “*Cuatro Caminos*”



- más delante, llegamos a un pozo que nos cortaba el paso hacia una gran zona que denominamos como “*Sala Final*”. Instalamos una cabecera y descendimos hasta la sala, y ante nuestro asombro, las galerías grandes se acaban aquí, exploramos a fondo la zona, encontrando un meandro lleno de formaciones de todo tipo y otro meandro que dejaríamos para otro día.



## MEMORIA ACTIVIDADES DEL SPELEO CLUB CANTABRO-2010



- También en este mes exploramos parte de una galería paralela a *Blendios* llamadas “*Galería del apretón*”.
- Llegados a este punto, nos faltaban apenas 100 metros para llegar a los 3.000 topografiados en la cavidad.

### Mes de Agosto:

- En la primera incursión del mes nos centramos en la “*Sala final*” donde de forma radical acababa la galería grande aparentemente ante un desplome de un bloque gigante. Bajamos el pozo llegando a un nivel inferior justo por debajo llamadas “*Mouse de chocolate*”, tras explorarlo por una gatera llegamos a conectarlo con la sala 4 caminos sin necesidad de cuerda.
- Una vez en la zona de “*Cuatro Caminos*”, fuimos a instalar un paso a lo que llamamos “*Galería del Salto*” donde continuaban las galerías.





## MEMORIA ACTIVIDADES DEL SPELEO CLUB CANTABRO-2010

- Por el exterior en la zona de los alrededores de Duña se realizan pateos buscando alguna sima que pueda conectar con el sector, encontramos la que denominamos TD1 o “Torca de las Lechuzas” por salir de la misma una pareja en cuanto llegamos, de grandes dimensiones de boca pero por los continuos descubrimientos en el interior de T. Urbío no se ha bajado aún. También en el farallón hacia la SB2 se localizan pequeñas cavidades ya conocidas como las de Sopeña Calodorio I, II, III.



- Volviendo al interior de Urbío y en la siguiente incursión, continuamos por el “Sector Mosaicos”, hasta llegar a una gatera que nos lleva directamente con un soplo importante al nivel activo del río “Meandro Las Cotorras”. Seguimos el cauce río abajo, pero se hace impracticable sin un neopreno aun así sacamos unos metros mas para la topo encontrando alguna que otra chimenea, después de un rato decidimos ir río arriba hallando una zona con una galería de grandes dimensiones ascendente, tambien encontramos tras hacer una escalada , una galería fósil “Galería del Con o” donde encontramos una bonita zona de gours y macarrones finos, largos y transparentes. Más tarde continuamos hasta llegar a un sifón, en la zona alta había un caos de bloques por donde se escapaba el aire. Estábamos justo debajo del SB2.



## MEMORIA ACTIVIDADES DEL SPELEO CLUB CANTABRO-2010

- En la siguiente incursión, exploramos el “ *Meandro Final* ”, conectándolo con las galerías “*Mouse de chocolate*”. También exploramos la “*Galería del salto*” bajando un pozo de unos 30 metros y divisando otro pozo que dejamos por bajar.
- Al día siguiente fuimos a explorar unas si mas cercanas al sistema Urbío, instalando varios pozos, el último con más de 60 metros, donde se cerraba en una pequeña grieta.

### Mes de Septiembre:

- Se echa mano al “*Sector Sur*” que son las galerías que están a la derecha de *Blendios* de donde se consiguen 400 metros mas con galería de grandes dimensiones.
- También se hicieron prospecciones por la zona cotejando las topografías pero sin buenos resultados.

### Mes de octubre:

- En esta incursión, hicimos dos grupos, donde unos fuimos a terminar de explorar la “*Sala Final*” y desinstalar la cuerda, y otros a seguir explorando el “*Sector Sur*”.
- Revisamos todos los recovecos de la sala final e instalamos una escalada a una ventana que resultó no dar a ningún lado así que desinstalamos la bajada. Entre los dos grupos sacamos más de 400 metros.
- En la siguiente incursión, hicimos de nuevo dos grupos, unos fueron a seguir explorando la “*Galería del Salto*”, y otro grupo seguiría la exploración por las galerías sur. En la Galería del salto bajamos el “*Pozo de las serpientes*” y llegamos a “*La Sala Narco*” sala de grandes dimensiones con una colada enorme, gours y otras formaciones.





## MEMORIA ACTIVIDADES DEL SPELEO CLUB CANTABRO-2010



- Un poco más adelante en el “*Cruce Los Esqueletos*” nos encontramos con el otro grupo en una galería superior seguimos explorando por la “*Galería De los Enanos*” hallando chimeneas, ventanas y muchas formaciones pero la galería se colmataba tras unos 300 metros.



### **Mes de noviembre:**

- Tras las fuertes lluvias y mal tiempo el coche que hay encajado en la sima desaparece de la vista lo que nos deja anonadados.....se hunde en las profundidades de la sima desestabilizando el resto de basura e impidiendo nuestro único paso a la exploración de T. Urbío.



## MEMORIA ACTIVIDADES DEL SPELEO CLUB CANTABRO-2010

- Esto supone un duro revés en la continuidad de la exploración ya que nos deja aparcados y a la espera. Así que decidimos seguir prospectando por la zona sin grandes resultados. Se empieza a desobstruir en el **SB2**, que nos llevaría al “Meandro las cotorras” un paso no muy agradable por el estado de las aguas pero de momento lo único que tenemos. Avanzamos siguiendo el soplo unos 7 metros en horizontal y ahora empezariamos a desobstruir en vertical descendente tarea para otro momento.
- Volviendo de una de las jornadas de desobstrucción en la **SB2** al marchar entramos en una cueva pequeña, la boca ya era conocida desde hace tiempo por los lugareños como Sopena Caladorio III y encontrando una vasija de la edad media (IX o X) seguramente contenedora de líquidos, allí la dejamos para la posterioridad.



### Mes de Diciembre:

- Ya todo por el exterior de la torca, salimos a prospectar la zona adyacente de las dolinas hasta llegar a una mina donde encontramos una chimenea pero el aire apenas se movía y la mina apenas profundizaba unos 15 metros. Seguimos por la zona hasta llegar a la “*Sima de los Filos*”. Al menos encontramos un camino más directo a esta zona impensable en verano por la cantidad de rastrojos.
- Al fin de semana siguiente prospectamos cerca de la torca en el SB1 donde encontramos un soplo que cotejándolo con la topografía queda muy cerca de la galería de “*La Pájara*” lo cual es una muy buena noticia para la exploración.
- La siguiente jornada la dedicamos a explorar a fondo la “*Sima los Filos*” y la mina adyacente dando como resultado la comunicación entre ambas cavidades quedando pendiente de topografiar y desinstalar.



## MEMORIA ACTIVIDADES DEL SPELEO CLUB CANTABRO-2010

- En la siguiente jornada ya se decide comenzar las tareas de desobstrucción para acceder desde el soplo del farallón a la “*Galería de la pájara*”.
- Nos encontramos con un talud de barro y piedras de 2 metros algo inestable lo cual nos hace tener que cavar bastante a los lados, el soplo es claramente de dentro y el color blanquecino de las piedras del fondo coinciden con una chimenea de la galería de la pájara. Parece que llevamos buen camino.
- En la siguiente jornada, seguimos desobstruyendo tenemos que sacar algunos bloques grandes que requieren la instalación de un polipasto aunque fue una ardua tarea conseguimos sacarlos sin problemas. Sacamos mucha tierra y piedras y conseguimos avanzar unos metros siguiendo el soplo.



### **Acabamos el año 2010:**

- **con una veintena de incursiones dentro de Torca Urbío,**
  - **5 prospecciones por la zona**
  - **4 días de desobstrucciones** (por ahora hasta la elaboración del informe)
  - **y un total de casi 5.000 metros de cavidad topografiada en tres niveles claramente diferenciados.**
-



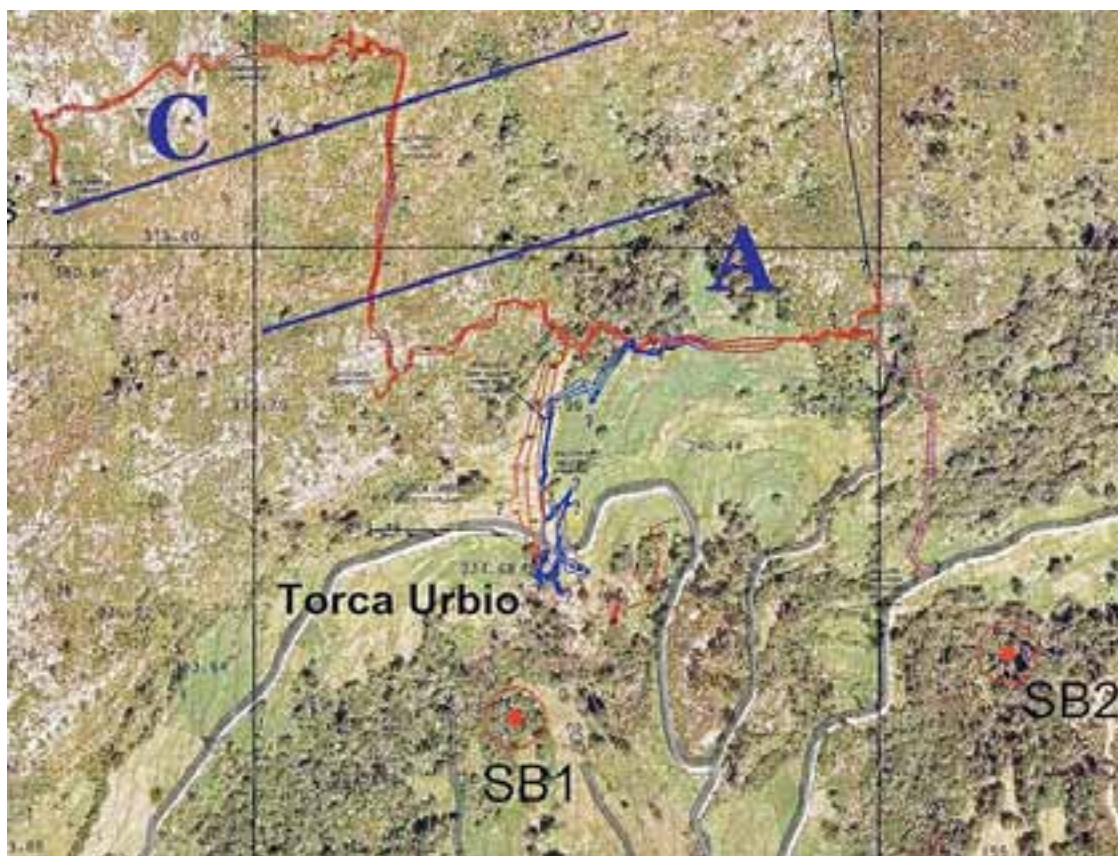
MEMORIA ACTIVIDADES DEL SPELEO CLUB CANTABRO-2010

# ESPELEOGENESIS DE LA TORCA URBIO

Por **Marius van Heiningen**

## *INTRODUCCIÓN.*

La figura 4 muestra la topografía dibujada sobre una ortofoto de la zona. SB1 y SB2 son los sumideros de 2 arroyos de corto recorrido y de los cuales el arroyo que desaparece en el SB2 es el más caudaloso. El agua de este último arroyo recorre la galería más oriental de la torca en dirección norte.



*La figura 4 muestra la topografía de la Torca Urbio sobre una ortofoto de la zona.*

### *LAS FORMACIONES SOBRE UNA ORTOFOTO.*

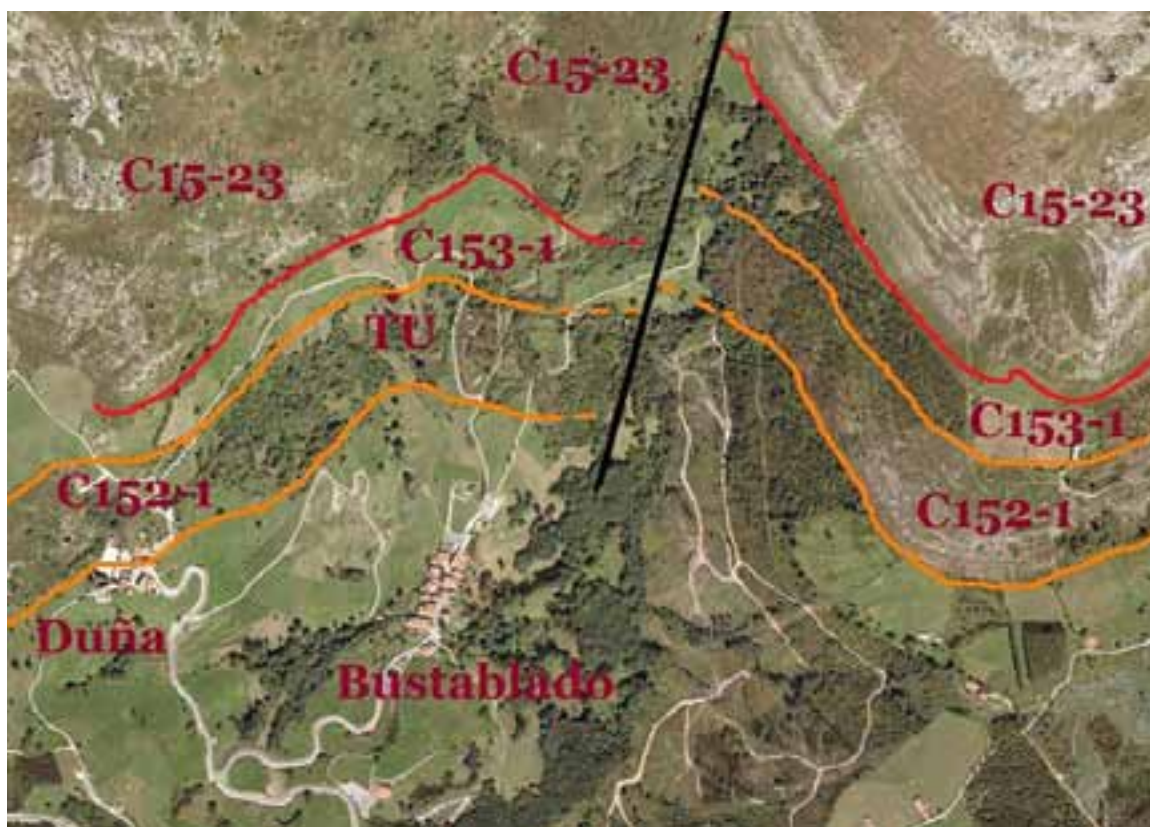
Las diferentes formaciones de roca carbonatada, la caliza 152-1 y las calizas y dolomías del Alfoz (C15-23), son fácilmente reconocibles en una ortofoto de la zona. En la figura 5 se ha indicado la base y el techo de la caliza 152-1 (en naranja) y la base de las calizas y dolomías del Alfoz (en rojo). La entrada de la torca está indicado con TU y resulta que se encuentra justo en el techo de la formación 152-1.



## MEMORIA ACTIVIDADES DEL SPELEO CLUB CANTABRO-2010

Esta situación es bastante indeseable si se parte de la voluntad de querer conectar la Torca de Urbío con la otra gran cueva del macizo, la Cueva de Udías. Las cuevas se han

desarrollado en calizas diferentes y por tanto, a primera vista, no parece probable una conexión entre ambos.



*La figura 5 muestra la base y techo de la caliza C152-1 y la base de las calizas y dolomías del Alfoz (C15-23). TU indica la entrada de la Torca Urbío, situada en el techo de C152-1. La línea negra indica la situación aproximada de una falla importante que desplaza las formaciones.*

### *UN PROBLEMA.*

Los estratos se inclinan unos 20 grados hacia el norte (ambos datos aproximados) y por tanto gran parte de la formación C152-1 se encuentra por debajo de los afloramientos de las calizas y dolomías del Alfoz. Es decir, aunque en la ortofoto de la figura 4 parece que las galerías están situadas en las calizas y dolomías, en realidad se encuentran en la caliza 152-1 que está por debajo. La entrada de la cueva es una gran rampa en dirección norte con un buzamiento parecido a algo mayor al buzamiento de los estratos, lo que hace que las galerías permanecen dentro de la misma formación. Esto está



## MEMORIA ACTIVIDADES DEL SPELEO CLUB CANTABRO-2010

especialmente claro por la parte de la topografía indicado con A (ver figura 4). Sin embargo, la parte de la topografía indicado con C se encuentra a una distancia en línea recta de unos 500 metros del pozo de la entrada (techo de la formación), medido en la dirección del buzamiento. Esto significa que, asumiendo una inclinación de 20 grados, el techo de la formación debe de haber bajado unos 180 metros (se calcula con la tangente). En la animación del blog del SCC se puede ver que las galerías principales, aparte de la rampa de entrada, son prácticamente horizontales y que no llegan ni de lejos a una profundidad de 180 metros mínimo. Por tanto algo extraño ha pasado.

### *POSIBLES SOLUCIONES.*

A primera vista hay tres soluciones:

En primer lugar es posible que el buzamiento de los estratos no es constante y se ha disminuido, y/o que la formación se ha levantado por unas fallas. En este caso el techo de la formación no se encuentra tan bajo y sería posible que todo el desarrollo de la cueva se encuentra en la misma caliza.

En segundo lugar es posible que la caliza C152-1 y las calizas y dolomías del Alfoz se han puesto en contacto directo por una falla. Mirando la ortofoto se puede ver que entre las zonas A y C hay una zona de roca marrón, que a menudo indica la presencia de dolomías. Es frecuente que alrededor de las grandes fallas la roca se ha dolomitizado (la caliza se ha transformado en dolomita).

En tercer lugar es posible que la cueva ha intersectado la formación intermedia (C153-1, ver figuras 2 y 5) en una parte que está compuesta por caliza en lugar de areniscas y limos, y de este modo ha podido haber conectado con las calizas del Alfoz.

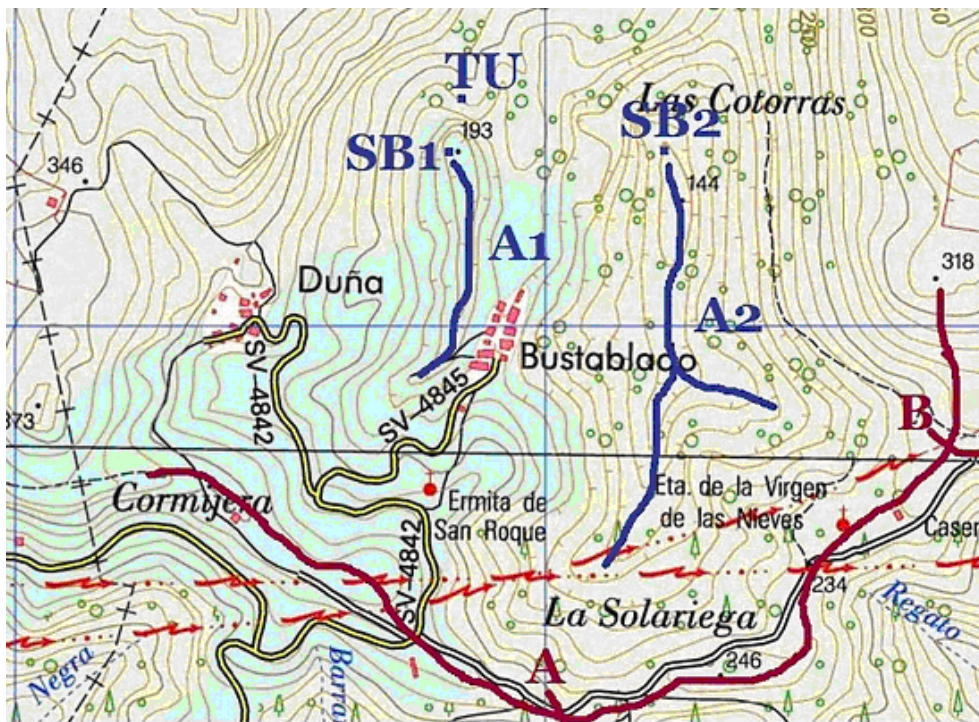
Desde luego que cualquier otra combinación también es posible. Solo una investigación in situ podría dar una respuesta fundada.

### **ORIGEN DE LA TORCA URBIÓ.**

Cuando se ve la topo y las animaciones y se lee las descripciones de la cueva, lo que salta a la vista es que es muy improbable que estas amplias galerías se hayan formado por el pequeño arroyo, apenas medio kilómetro de longitud que se sumerge en el sumidero SB1. En las descripciones se trata de amplias galerías freáticas con derrumbes de un techo que ha buscado su equilibrio, es decir se trata de un caudal muy considerable.



## MEMORIA ACTIVIDADES DEL SPELEO CLUB CANTABRO-2010



La figura 6 muestra la separación de los dos arroyuelos de Bustablado (A1 y A2) del río Saja, situado al sur. Entre A y B hay un tramo de separación con altitudes menores de 250 metros.

Puede ser que la Torca Urbío se ha formado por filtraciones y pérdidas del paleo Río Saja, ya hace unos 3 millones de años (ver segundo artículo de esta serie). La actual separación de los dos valles ciegos de Bustablado (los dos pequeños arroyos) con el Speleo Club Cántabro: <http://www.speleoclubcantabro.es>



## MEMORIA ACTIVIDADES DEL SPELEO CLUB CANTABRO-2010

valle del Saja está situada entre los 290 y los 234 metros de altitud. Además, existe un marcado tramo de unos 800 metros de longitud cuyo recorrido está por debajo de los 250 metros (figura 6). Es posible que la actual depresión de Bustablado, ocupado por los dos arroyuelos, formaba parte de la llanura aluvial del paleo Río Saja, situada a una altura de algo más de 250 metros, coincidiendo con la posición de la Torca Urbío a unos 240 metros, cuyos metros superiores sin duda se han erosionados.. Según el blog

### CONCLUSIONES.

Es posible que el Alfoz de Lloredo esté compuesto de 3 acuíferos mayores:

Un acuífero occidental compuesto por parte de la zona A y parte de la zona B.

Un acuífero central compuesto por la zona C y parte de la zona B.

Un acuífero oriental compuesto por la zona D y quizá parte de la zona E.

El desagüe del acuífero central ocurre hacia el manantial M1 y el desagüe del acuífero oriental hacia M2.

El acuífero central es atravesado desde el suroeste hacia el noreste por la Cueva de Udías, que funciona como nivel de base y atrae (pequeños) desagües laterales.

La parte sur de la Torca Urbío está situada claramente en la caliza C152-1.

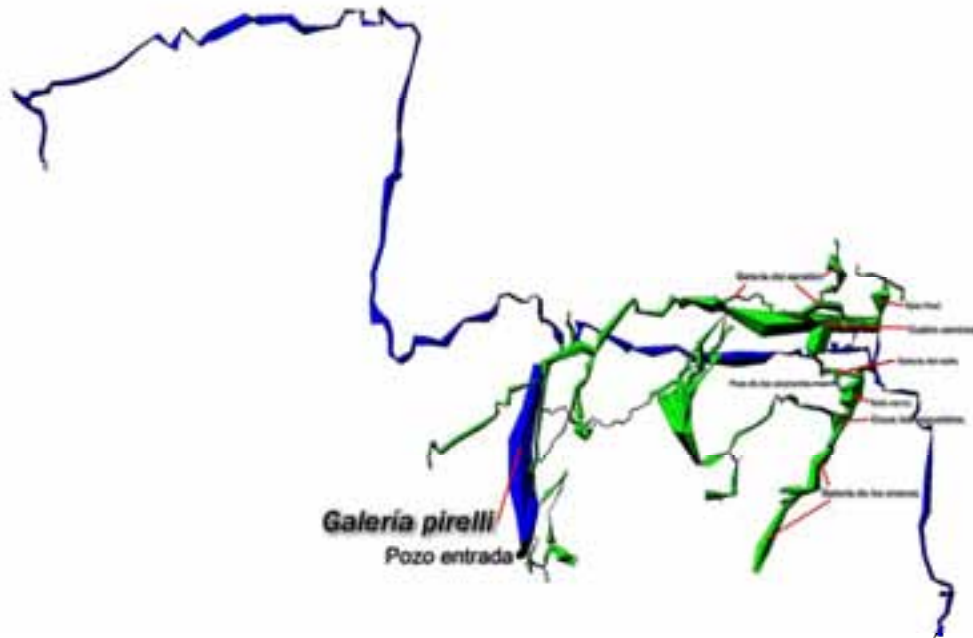
Sin embargo, la parte situada en el noroeste parece problemática, por estar aparentemente fuera de la misma caliza.

Una posible espeleogénesis de la Torca Urbío puede ser que funcionaba como sumidero (de parte) del paleo Río Saja, con la formación C152-1 aflorando en el borde de la antigua llanura aluvial (ver segundo artículo de la serie). Después del levantamiento del final del Plioceno, el Saja se encajó en un nuevo valle más estrecho y algo más hacia el sur, abandonando el sumidero.

Sería interesante realizar una coloración del agua en el sumidero SB2, afirmando o negando una relación con los manantiales M1 y M2 (aparte de confirmar una conexión casi segura con la Torca de Urbío).

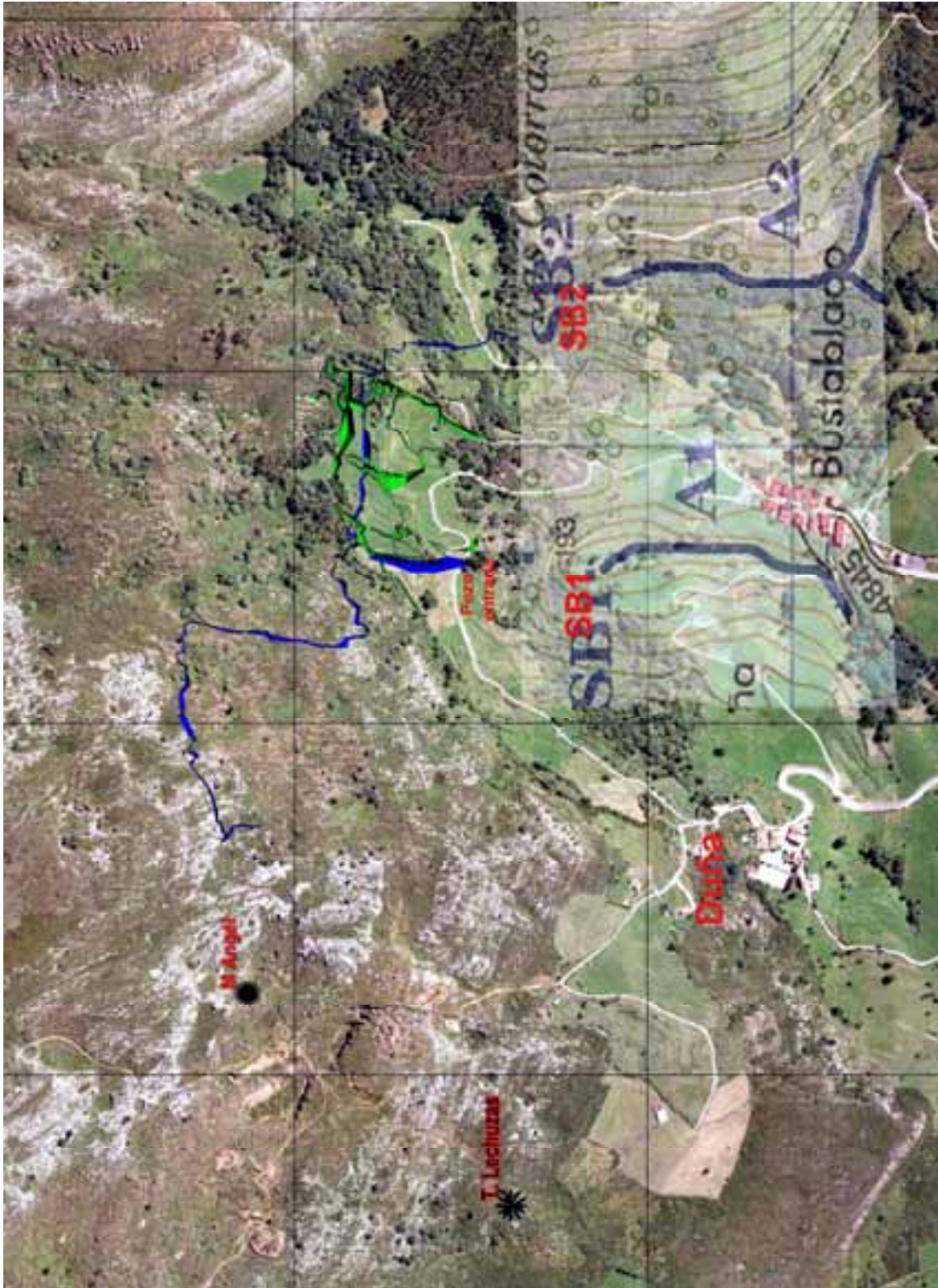


MEMORIA ACTIVIDADES DEL SPELEO CLUB CANTABRO-2010





MEMORIA ACTIVIDADES DEL SPELEO CLUB CANTABRO-2010





## MEMORIA ACTIVIDADES DEL SPELEO CLUB CANTABRO-2010

# OTRAS ACTIVIDADES DEPORTIVAS

- A lo largo del año se realizan visitas a los grandes sistemas o cuevas denominadas típicas como El Gándara; Cueva-Mur, La Vallina etc.
- También durante el año 2010 se han realizado numerosas visitas a algunas de las cavidades exploradas por el club en décadas pasadas; para esto ha sido necesario escudriñar la memoria, sacar antiguos planos y localizaciones para encontrar algunas de estas cuevas.

*Cavidades todas fuera de lo que podríamos llamar “las típicas” es decir echadas en el olvido y nunca visitadas por nadie*

- Las principales zonas donde ha explorado el SCC desde su fundación hace hoy 35 Años fueron las de Rionansa Valdáliga, Alfoz de Lloredo y Santillana del Mar con algunas actuaciones en la sierra del Horníjo, Val de San Vicente, Herrerías, Soba y Riotuerto hasta llegar a las actuales de Udias y Cabezón de la Sal.
- En Rionansa se visitaron **Ruiconoria**, **Tres Sapos** y **Rozacarin**, también se descendió el primer barranco abierto por el SCC en el año 1981 **Arroyo de Primicias**.

Cavidades de menos de 1000 mts. de desarrollo las dos primeras y una *gran cueva* la Cueva-Sima de Rozacarán con 2400 mts. y -120 mts de desnivel.

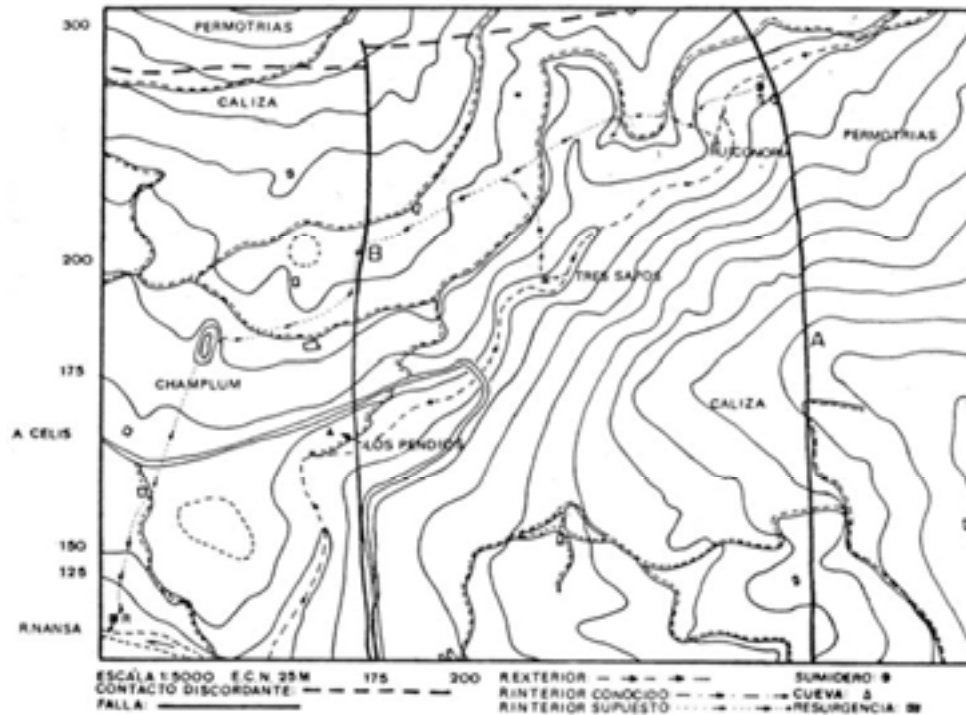


▪



## MEMORIA ACTIVIDADES DEL SPELEO CLUB CANTABRO-2010

- Estas cavidades funcionan como sumideros en línea, cuando la primera se satura el río discurre por el valle llamado Rico Seco y penetra en la segunda (Tres Sapos) también se descendió el primer barranco abierto por el SCC en el año 1981 Arroyo de Primicias





## MEMORIA ACTIVIDADES DEL SPELEO CLUB CANTABRO-2010

- En Alfoz de Lloredo: **Cuevas de Villegas , La Rojeria y E l Chaparral** con el fin de observar murciélagos de varias familias, *Rinopterus*, *Rinolophus* (de herradura) y algunos *Myotis*. En el caso de las Villegas son tres todas con un recorrido inferior a los 1000 mts; la Rojeria es mayor y muy poblada.

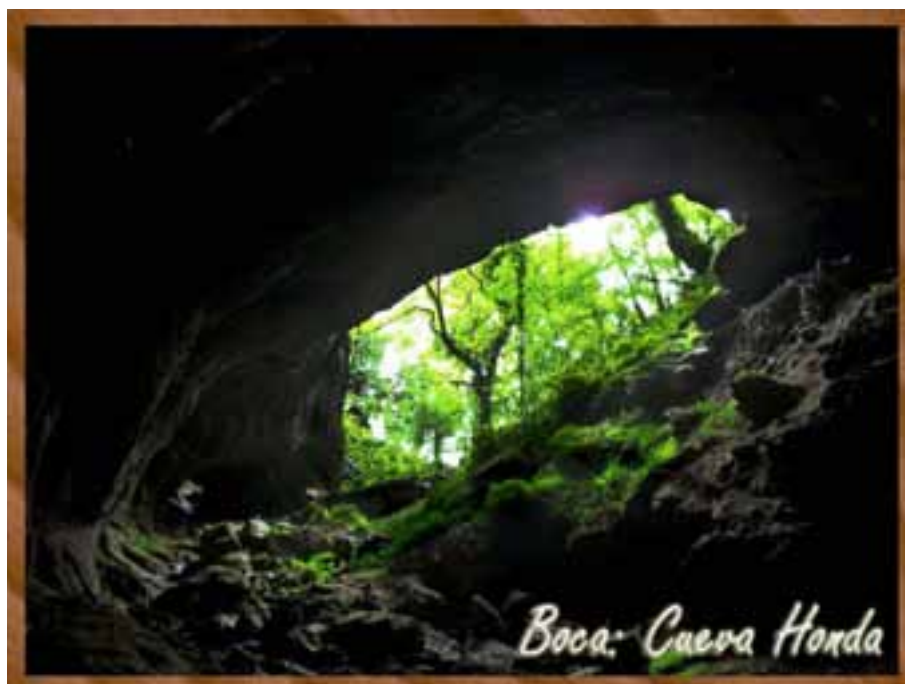




## MEMORIA ACTIVIDADES DEL SPELEO CLUB CANTABRO-2010



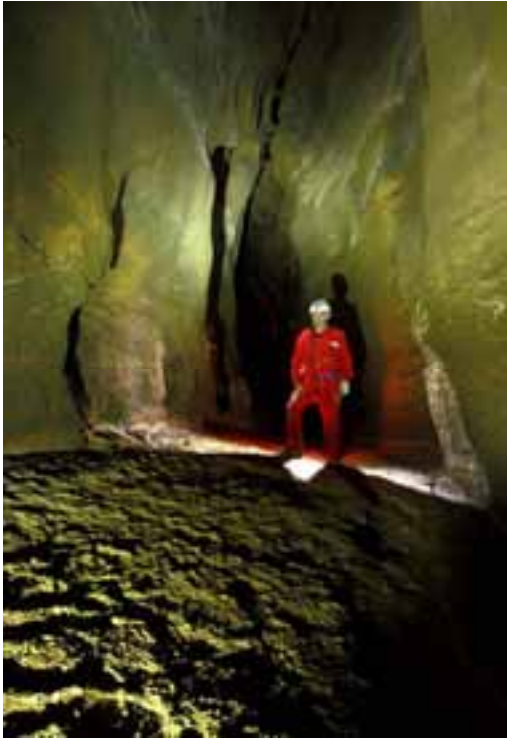
En Hoz de Marrón cu eva **La Honda**, fue la primera cueva topografiada por el SCC en 1975 siendo una cavidad en la actualidad de más de 4.000 mts





## MEMORIA ACTIVIDADES DEL SPELEO CLUB CANTABRO-2010

En la zona de Guriezo **Los Tocinos**, cavidad de varios Km. con un recorrido prácticamente horizontal y de grandes dimensiones.



- En zonas no exploradas por el SCC se realizaron las travesías de Rotab lin/El Pernal (Reocin) y el Cañón de Pruneda (Asturias). Estas dos son travesías con un recorrido realizable en menos de cuatro horas ambas con neopreno, se recorren por el curso de ríos.





## MEMORIA ACTIVIDADES DEL SPELEO CLUB CANTABRO-2010

- En el mes de noviembre fuimos invitados por unos antiguos amigos a compartir un día con asturianos en la llama *Axuntanza*.



- En el mes de diciembre se ha visitado la cueva mina Lobeto en el Ayto de Herrerías, único sitio de Cantabria para poder observar formaciones en este caso céntricas tintadas por el óxido de cobre que las da una coloración azul brillante realmente hermosas. También se encuentran de color negro o rojizo por distintos óxidos de manganeso o hierro.



**VOCALIA  
DE  
BARRANCOS**

**2010**



***MEMORIA  
DE  
ACTIVIDADES***

**SPELEO CLUB CANTABRO**

# Barranquismo 2010



Durante el año 2010 en mi primer año como Vocal de barrancos varias han sido las salidas realizadas a diversos lugares de la geografía española.

Comenzamos el año con la ya tradicional visita a la Sierra de Guara (Huesca). En esta ocasión los barrancos descendidos fueron:

-Palomeras del Fornocal

-Barranco del Fornocal

-San Martín de La Val D'Onsera

-Barranco de Chimiachas

-Barranco de La Virgen

También se realizaron salidas de BTT y la vía Ferrata de La Virgen, siendo esta la primera vez que acercábamos a este tipo de actividad.



Aproximación al Barranco del Fornocal



## **PALOMERAS DEL FORNOCAL.**

**Barranco corto y muy estrecho. Muy bien formado y con numerosos pasos en oposición.**



**P. del Fornocal (Julio protegiendo su nido)**

**Estrechez en Palomeras**

## **BARRANCO DEL FORNOCAL.-**

**Barranco muy bonito y bastante más largo que su vecino el Palomeras. Combina tramos bastante encajados con altas paredes con otros en los que hay que caminar por el cauce, sobre todo en su parte final. Como anécdota contar que nos encontramos un grupo en la parte final del barranco con un accidentado. Les ayudamos en lo que pudimos y seguimos nuestro descenso.**



**Barranco del Fornocal**

## **SAN MARTÍN DE LA VAL D'ONSERA.-**

Largo pa sillo excavado en conglomerado entre altas paredes de varios cientos de metros. La aproximación es larga, aunque muy bonita e incluso encontramos en ella una pequeña vía ferrata. El paraje donde se encuentra la ermita de San Martín realmente es precioso.



**San Martín de la Val D'Onsera**



**Aproximación**



Rapel en San Martín

## BARRANCO DE CHIMIACHAS.-

Larga aproximación, que se puede tomar como ruta senderista y acercarse a ver el abrigo de Chimiachas, que alberga pinturas rupestres. Sucesión de rafeles arrampados hasta el paso de los Articazos. Desde aquí rafeles largos y en cadenas hasta llegar al Vero en La Cocineta.



Ciervo de Chimiachas

## FERRATA Y BARRANCO DE LA VIRGEN.-

En la localidad de Rodellar encontramos este barranco. Es difícil pillarlo con agua. En nuestro caso lo utilizamos como retorno de la Vía ferrata de La Virgen. La vía Ferrata resultó muy aérea y disfrutona.



Ferrata de La Virgen

Para concluir el viaje a Guara realizamos una visita a la localidad de Riglos, donde se encuentran sus famosos Mallos, con innumerables vías de escalada.



Riglos

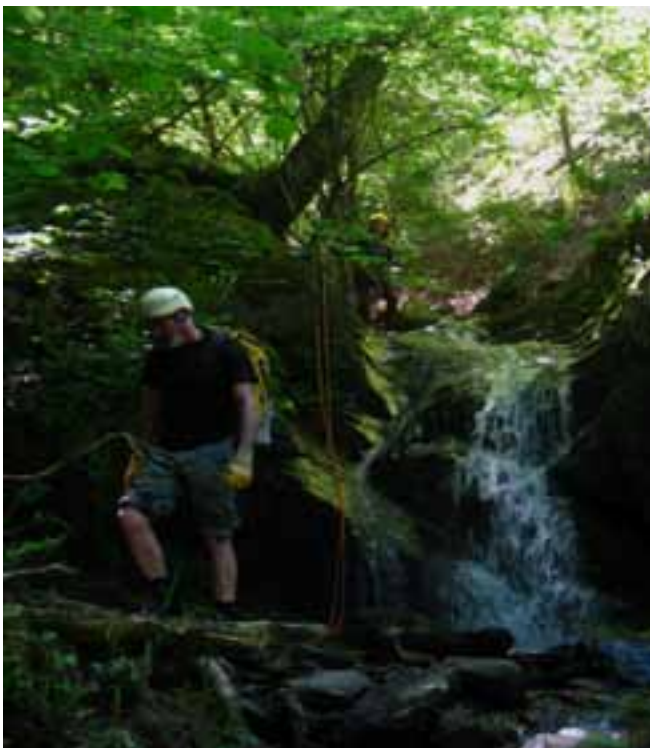
# Barranquismo 2010



En el mes de mayo realizamos dos salidas de barrancos: Una prospección por Caloca y el Barranco de Aján en su cabecera central.

## PROSPECCION EN CALOCA.-

En la carretera al pueblo de Caloca se divisa una cascada que nos llama la atención. Intentamos atacarla desde arriba, pero el gran número de arroyos existentes nos desistió, descendiendo otra riega adyacente sin gran interés. Que depende de explorar una zona bastante encajada que nos enseñaron los lugareños.



Arroyo en Caloca



Caloca

## BARRANCO DE AJAN (CABECERA CENTRAL).-

Estamos ante el nacimiento del río Aján, en uno de sus torrentes de cabecera. Varios rapeles enlazados, para concluir al lado del Túnel de la Engaña. Queda pendiente la posible equipación de otro de dichos torrentes.



Barranco de Aján

## BARRANCO DEL SEMBRAO.-

En el mes de junio realizamos este descenso de reciente apertura. Barranco cortado, con tres cascadas bastante estéticas (sobre todo las dos últimas). Posteriormente lo volveríamos a realizar en el mes de agosto. En este segundo descenso nos sorprendió ver el barranco lleno de basura, tirada por algún desalmado aprovechando las riadas de las semanas anteriores.

# Barranquismo 2010



En el mes de julio descendimos: Cascadas de Rufrio, Cascadas del Cebarón y Navedo.

## CASCADAS DE RUFRIO.-

Nos desplazamos hasta Asturias, para realizar este descenso y su vecino las Cascadas del Cebarón. Rufrio es todo un río, que tiene rincones puntualmente encajados y de gran belleza. Varias cascadas con gran ambiente.



Barranco del Sembrao (mes de junio)



Cascadas de Rufrio



Barranco del Sembrao (mes de Agosto)





## CASCADAS DEL CEBARÓN.-

Este es un barranco que realmente nos impresionó. Era bastante el desconocimiento que del mismo se tenía, y gracias a un antiguo libro descubrimos esta maravilla. La aproximación es realmente bonita, incluso cuando te acercas con el coche desde varios kilómetros descubres las cascadas a lo lejos. El comienzo del barranco es espectacular, con dos cascadas enlazadas de 35 y 60 metros. El resto de los saltos tampoco se quedan atrás. En definitiva, uno de los barrancos más bellos de Asturias.



Cascadas del Cebaron

## CAÑÓN DEL NAVEDO.-

Clásico descenso de nuestra provincia. Siempre acuático, divertido y muy concurrido.



Cañón del Navedo



Tercer rapel del Navedo



En agosto se descendió: Arroyo Primicias y El Sembrao.

## ARROYO PRIMICIAS.

Primer descenso de barrancos del Speleo Club Cántabro. Se reequipó lo que estaba en mal estado, y ganaría mucho si se pillara con agua, cosa difícil. Tiene algún tramo al final encajado antes de tributar sus aguas al río Nansa.



Reinstalando el Arroyo Primicias



Nuevas reseñas en los barrancos (Estrechamiento)



# Barranquismo 2010



En agosto algunos miembros del club nos desplazamos hasta Huesca para hacer varios barrancos por Pirineos, así como alguna vía ferrata y algo de senderismo.

## VIA FERRATA DE LAS CASCADAS DEL SORROSAL.-

Impresionante ferrata situada en la localidad de Broto. Nos sorprendió el abundante caudal que llevaban las cascadas, pero como posteriormente nos contarían los lugareños hubo una gran tormenta unos días antes, y que nos afectó en la siguiente actividad.



Vía Ferrata del Sorrosal

## BARRANCO DE LAPAZOSA.-

Este fue un barranco en el que tuvimos que salirnos en el escape después del cuarto rapel, debido como comenté antes, a que los barrancos de esta zona estaban bastante más altos de lo habitual, a pesar de encontrarnos en el mes de agosto.



Barranco Lapazosa

## SENDA DE LOS CAZADORES – FAJA PELAY – ORDESA.-

Ruta clásica de senderismo en el parque nacional de Ordesa. Subimos a las alturas del parque a través de la antigua senda de los cazadores. Una vez en las alturas solo hay que ir por el sendero de la Faja de Pelay disfrutando de las vistas, hasta llegar al fondo del valle de Ordesa, en donde se encuentra la famosa Cascada de la Cola de Caballo. Esta y otras cascadas que el río Arazas forma en su nacimiento, forman parte de varios barrancos que actualmente se encuentran prohibidos, al estar dentro de los límites del Parque Nacional.



Para volver escogimos el camino que va por el fondo del valle, acercándonos a ver (ya que no se pueden descender) todas las cascadas que había.



Cola de Caballo

## BARRANCO DE TRASITO INFERIOR.-

Barranco bonito y mantenido, aunque lo pillamos completamente seco, solo con pozas estancadas que no hicieron muy agradable el descenso. Resulta curioso el ver como en una zona del valle los barrancos estaban pasados de agua y con un caudal más habitual del estiaje.

## BARRANCO LUGAR Y GARGANTA DE ESCUAÍN.-

El barranco Lugar es vertical, con una sucesión de raperes y destrepes que nos depositan en la Garganta de Escuaín. Esta habitualmente seco, pero es la mejor forma de entrar en Escuaín, evitándonos así la aproximación a esta.

La Garganta de Escuaín es amplia, con algún paso encajado donde se encuentran los primeros raperes. Para los más atrevidos en el último rapel, existe la opción de realizar un salto desde 14 metros.



Transito Inferior



Garganta de Escuaín



Yesa Superior

## Barranco Lugar

### GARGANTA DEL YESA SUPERIOR.-

Espectacular descenso en lo paisajístico. Altas paredes y abundante vegetación predominan en todo el recorrido. Tiene zonas estrechas (sobre todo su final) y oscuras. La aproximación y retorno son muy calurosas (como sentimos en nuestras carnes).

### CUEVA OS MOROS Y BARRANCO DE VIANDICO.-

Para entrar al barranco de Viandico optamos por hacerlo por estapequeña cueva. Es una corta travesía que nos deja en mitad del barranco, evitando así una primera zona seca. El agua proviene de una surgencia, y está realmente fría. Viandico es un barranco amplio y que finaliza en la fantástica cascada del molino de Aso. Muy probablemente tendremos espectadores en esta zona, ya que es muy visitada al estar en el Cañón de Anislo.



Barranco de Viandico



Cueva Os Moros

En el mes de septiembre nos desplazamos hasta Asturias para descender el Salto El Caleyú.

## SALTO EL CALEYU.-

Esta cascada de unos 80 metros de altura, está situada en los alrededores de Arenas de Cabrales. Son tres rapales encadenados en esta espectacular caída de agua. Una vez realizado este descenso caemos en la Hoz de Miñances, donde tendremos que realizar un rapel más.



Salto El Caleyú

Por último en el mes de octubre se realizó la visita al Barranco - Cueva del Pruneda.

## CUEVON DE PRUNEDA.-

Travesía espeleológica situada en la localidad asturiana de Purón. Es una corta travesía de poco más de un kilómetro, es muy bonita y sencilla de realizar. En el recorrido nos encontramos con dos pequeños rapales y algún que otro destrepe.



Cuevón de Pruneda

En total durante este año 2010 se han descendido aproximadamente 20 barrancos, cantidad que no está mal que esperamos igualar o superar en el año 2011.